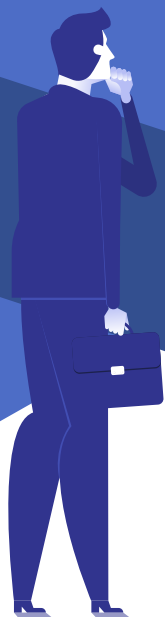


מדריך
הערכות
לקראת
סיום שנת
2019

עמותות
2020





וירז'בינסקי יעקב
יועץ מס מוסמך



דצמבר
2019

בס"ד

לקוחות וידידים יקרים,

לקראת תום שנת המס וכחלק מרצוננו לתת ערך מוסף ללקוחותינו אנו מתכבדים להוציא חוברת מתומצתת לתום שנת המס 2019, והערכות לשנת 2020.

אנו בטוחים כי תמצאו עניין בתכני החוברת ואנו כתמיד עומדים לרשותכם בפגישה אישית לתכנון המס, ומתן הסברים והדרכה ככל שיידרש.

בברכה,
יעקב וירז'בינסקי
יועץ מס

אודותינו

מאזנית - תכנוני מס ושירותים עסקיים לעסקים, הוקמה על ידי יעקב וירז'בינסקי, יועץ מס פעיל משנת 1976 עם התמחות בראיית חשבון ובעל ניסיון רב, עסקי וציבורי כאחד. במשרדנו מועסקים כ- 50 עובדים בהם רואי חשבון, יועצי מס ומנהלי חשבונות.

אנו פועלים בשלושה סניפים ברחבי הארץ: בני ברק, אשדוד וירושלים.

יחודינו כמשרד "בוטיק" הוא בחשיבה אסטרטגית והבנה בינתחומית, יצירתיות, גמישות ויכולת מוכחת בהצעת פתרונות שונים לקשת רחבה של תחומי מומחיות.

המשרד שואף למצוינות, חדשנות וחיפוש מתמיד אחר ידע וקידמה. כל לקוח הינו ראשון בסדר החשיבות. מגוון לקוחות החברה, הכולל יחידים, ויותר מ- 400 גופים עסקיים וביניהם חברות מכל תחומי המשק, מועצות מקומיות, עמותות ומפעלים, הוא ההוכחה כי המטרה לתת מענה כולל ותשומת לב מלאה ואישית לכל לקוח ממשיכה להיות הכוח המניע של המשרד.

הבנת האסטרטגיה ובניית הכלים הנכונים ללקוח הם מה שמייחדים אותנו.



תחומי פעילות:

- « יעוץ ותכנון מס.
- « בניית דוחות כספיים, בקורת חיצונית וביקורת פנימית לחברות, עמותות וחברות לתועלת הציבור.
- « עמותות - סעיף 46, תמיכות למשרדי ממשלה, בקורות עומק, בקורות פנים בעמותות מעל 10 מיליון ₪ בשנה.
- « הגשת דוחות אישיים והצהרות הון.
- « ליווי עסקי שוטף - תזרימי מזומנים, ניהול חשבונות וניתוח הפעילות הכלכלית. דיווחים חודשיים לרשויות הממשלתיות. תקשורת ישירה לרשויות המס באמצעות שע"מ.
- « חשבות שכר - ובודק שכר מוסמך - משרדינו מתמחה בתחום הביקורת בארגונים ככלל ובתחום השכר וזכויות עובדים בפרט. המשרד מציע שרותי "בודק שכר" לפי תקנות משרד התמ"ת על מנת לתת הגנה לארגונים ומנהלי הארגון המתקשרים עם חברות קבלן-מזמיני שירותים כולל שכר מדורגים לעובדי הוראה.
- « החזרי מס לשכירים ותאומי מס - מאזנית החזירה עד כה כ- 5,000,000 ₪ מרשויות המס לציבור. אנו מעסיקים צוות מומחים מהימן מתחומי חשבונאות והמסים אשר ביכולתם למקסם את זכאותכם להחזר המגיע לכם כחוק מרשויות המס!



תחומי מומחיות: נוספים:



בוררות וגישור



תמ"א 38



נוהל גילוי מרצון



סיוע בהלוואות בערבות
המדינה לעסקים קטנים



הגשת חוות דעת ממוחה
לבית משפט ועוד



פרישה מעבודה



העברת עסקים מדור
לדור



תוכן עניינים:



תזכורות לסיום שנת 2019 והערכות לשנת 2020

7

ריענון , דגשים וחידושים בהוראות ניהול תקין

12

הסדרת פעילות הגמחי"ם

19

הלוואות לעמותות בערבות מדינה - חדש!

21

דיני עבודה - הערכות ועדכונים לשנת 2020

23

תזכורות לסיום
שנת 2019
והערכות לשנת
2020

2020

LOADING...



מינוי מבקר פנימי

ניתן לפנות למשרדינו
לקבלת שרות בקורות
בעמותות. **למשרד נסיון
רב בתחום.**

עמותה שמחזורה עולה על 10 מיליון ש"ח חייבת במינוי מבקר פנימי.
המבקר הפנימי ימונה על ידי הוועד, בהסכמת ועדת הביקורת, ויגיש
לאישור הוועד תכנית עבודה שנתית או תקופתית, לאחר שוועדת
הביקורת בחנה אותה.

סוג הביקורת בהתאם לתכנית העבודה של המבקר הפנימי, תלוי
באופי העמותה וצרכיה.

ממצאי הביקורת של המבקר הפנימי יוגשו ליו"ר הוועד המנהל,
למנכ"ל וליו"ר וועדת הביקורת.

במסגרת המסמכים הנדרשים לצורך קבלת ניהול תקין יש
להמציא לרשם העמותות פרוטוקול יושבת הוועד למינוי מבקר
פנימי ככל שלא הומצא פרוטוקול כזה בעבר.

חובה להפיק קבלה בעת קבלת תקבול שהתקבל במזומן, בשיקים
או בכרטיסי אשראי.

תקבול שהתקבל בהעברה בנקאית או בהוראת קבע פטור מהוצאת
קבלה לגבי עמותה שמנהלת הנהלת חשבונות כפולה וספריה
מבוקרים על ידי רואה חשבון.

לאור ביקורות שנערכו בשנה האחרונה יש לשים דגש על הוצאת
קבלה **מיידית** עם סיום התקבול.

מומלץ- לאתר תקבולים שלא יצאה בגינם קבלה ולהוציא טרם סוף
שנת המס

הוראות ניהול ספרים - הוצאת קבלה

דיווח מפורט למע"מ

מלכ"ר אשר מחזורו בשנת 2018
עלה על 20 מיליון שקל חייב
בחובת דיווח מפורט למע"מ
בשנת 2020 וזאת ללא תלות
במספר העובדים שלו.

ניכוי במקור לספקים



עמותה חייבת בניכוי במקור לספקים בשנת
2020 בהתקיים אחד מהתנאים :
1. בכל אחת משנות המס 2016-2018 העסיקה
מעל 10 עובדים.
2. באחת משנות המס 2016-2018 עלה
מחזור על 3,200,000 ₪
חובת הדיווח הינה החל מתשלום של 4,920 ₪
לספק במצטבר שנתי.
הדיווח נעשה במסגרת טופס 102 החודשי
וטופס 856 השנתי.

הכנסות מהשכרה אצל מלכ"ר



מלכ"ר אשר לו הכנסות
מהשכרת נכס לעוסק
או למלכ"ר אחר, חלה
עליו חובת דיווח ותשלום
למע"מ.

איתנות פיננסית

עמותות המפעילות מוסדות חינוך ונותנות לפיקוח משרד החינוך נדרשות לבדיקת איתנות הפיננסית. לאחר שנים של דיונים פרסם משרד החינוך נוהל איתנות פיננסית מעודכן.

מטרת הנוהל הינה למפות את המוסדות על פי איתנותם הפיננסית. מוסד שימצא שאינו איתן - ישלל רשיונו.

הבדיקה מתבצעת על ידי רואי חשבון מטעם משרד החינוך וכוללת 6 מדדים משולבים ובסופה נקבע הציון בין 1 ל- 100 שמשמעותו:

ציון	דרגה	טיפול
0-30	נמוכה מאוד	זימון ההנהלה לפני פסילת רשיון
31-50	נמוכה	המשך ביקורת עומק
51-90	סבירה	תקין- אשור תקצוב
91-100	גבוהה	תקין - אשור תקצוב

היחסים בדוח הכספי המשפיעים על רמת האיתנות הפיננסית:

- רכוש שוטף ביחס להתחייבויות שוטפות.
- יתרת נכסים נטו מסך המאזן.
- יתרת נכסים נטו לשימוש לפעילויות מסך המאזן.
- עודף או גרעון שוטף מתוך מחזור העמותה.
- גובה מחזור הפעילויות של העמותה.
- גרעון מצטבר בנכסים נטו מתוך מחזור העמותה.

← **להקדים הכנסות** ככל שניתן לפני תום שנת המס. ההכנסה תוכר גם אם התקבלה בשיקים עתידיים, במידה ומתייחסת לשנת המס.

אפשרות נוספת להקדמת תרומות היא על ידי התחייבות בכתב מהתורם ובתנאי שהתרומה תתקבל בפועל בראשית שנת 2020.

← **להמיר הלוואות** לזמן קצר בהלוואות לזמן ארוך שלא תפרענה ברובן בשנת 2020. במידה ומדובר בהלוואה מגוף פרטי ניתן להמציא מסמך בכתב המאשר כי מדובר בהלוואה לזמן ארוך.

← **לשלם חובות** לספקים, לחברות ביטוח ועוד לפני תום שנת המס.

לשיפור
האיתנות
הפיננסית
מומלץ:

עסקאות עם צדדים קשורים

חייבות בדיווח בדוח הכספי, בדוח המילולי ובבקשות התמיכה. בכלל זה - עמותות קשורות, תשלומי שכר לקרוב של נושא משרה, מתן וקבלת הלוואות מנושאי משרה או קרוביהם וכן מגופים אחרים שאינם בנק, תרומה שהתקבלה מתורם מהותי, קשרים כספיים עם מלכ"ר אחר ועוד.

מומלץ - לשקול סיום התחשבות לפני תום שנת המס.

בחודש יוני 2019 חידשה רשות המיסים באופן יזום ומרכז אישורים לפי סעיף 46 שתוקפם עתיד לפוג בסוף שנת 2019 וזאת ללא צורך בהגשת הבקשה לחידושם.

מוסדות ציבור שלא חודש תוקף אישורם קיבלו מכתב המביא לידיעתם כי עליהם לפנות לרשות המיסים ולהגיש בקשה לחידוש.

חידוש סעיף 46

אגרה שנתית

להלן פירוט סכומי האגרה החדשים:

סטטוס	תעריך לתשלום בש"ח(*)	
עמותה בשנתיים הראשונות שלאחר שנת ההתאגדות	150	
עמותה שמחזורה הכספי לשנת 2018 אינו עולה על 300,000	150	
עמותה שמחזורה הכספי לשנת 2018 עולה על 300,000	1133	תעריך מופחת לתשלום עד 31.3.20
עמותה שלא דיווחה דיווח מקוון לשנת 2018	1133	תעריך מופחת לתשלום עד 31.3.20
עמותה שמחזורה הכספי לשנת 2018 עולה על 300,000 ולא שילמה עד ליום 31.3.20	1506	תעריך מלא לתשלום החל מה- 1.4.20
עמותה שלא דיווחה דיווח מקוון לשנת 2018. ולא שילמה עד ליום 31.3.	1506	תעריך מלא לתשלום החל מה- 1.4.20

ב-1 לינואר 2020 יכנס לתוקף תיקון לתקנות העמותות (אגרות), תשנ"ח-1998. במסגרת התיקון ועל פי הוראת סעיף 4.2 (ד') לתוספת שבו:

1. יופחת סכום האגרה השנתית.

2. יבוטל ה"פטור" מתשלום אגרה.

3. עמותה שלא הגישה בהתאם להוראות הדין דיווחים לשנת 2018 באופן מקוון, ובין היתר, את הדוח המילולי לשנת 2018 הכולל פירוט מחזור הכנסות שנתי של העמותה, פועלת בניגוד להוראות הדין וכן לא תוכלו להנות מהעריך המיוחד לעמותות בעלות מחזור עד 300,000 ₪.

* תעריך נכון לשנת 2019. התעריך צמוד למדד, תעריך האגרה המעודכן יפורסם ב- 1.1.2020.

ריענון, דגשים וחידושים בהוראות ניהול תקין

2020

LOADING...

מטרות העמותה

פעילות העמותה תתבצע
בהתאם למטרותיה המאושרות.

עמותה אשר לה מטרות שאינן
מקודמות נדרשת למוחקן.

סעיף זה יכול להיות סיבה לאי
קבלת אישור ניהול תקין.

ביצוע תשלומים בעמותה - כיצד?

המחאות

על עמותה להקפיד שכל ההמחאות הנרשמות על ידה תכלולנה ציון "למוטב בלבד" (למעט המחאה המיועדת להוצאת מזומנים מהבנק לקופה קטנה).

מזומן

אין לשלם תשלומים במזומן, למעט הוצאות שניתן להוציאן במסגרת קופה קטנה.

העברות בנקאיות

העברות כספיות מחשבון הבנק של העמותה לחשבון אחר תעשנה אך ורק באמצעות פקס (ולא באמצעות טלפון), בחתימת מורשי החתימה.

מס"ב

מערכת סליקה בנקאית, אשר מאפשרת ביצוע תשלומים באופן ממוחשב ומאוטומט, כגון משכורות, תשלומים לספקים ועוד, ישירות לחשבון הבנק של המוטב, באופן מרוכז כתחליף לרישום המחאות או מתן הוראות ביצוע נפרדות בגין כל תשלום.

הכניסה למערכת המס"ב מחייבת שימוש במיני קי ייעודי בשילוב סיסמא. הקובץ נשלח לביצוע התשלום לאחר אישור של מורשי החתימה בחתימה דיגיטלית, כפי שנקבע על ידי הארגון.

על העמותה להגדיר בעת כתיחת חשבון מס"ב שני מורשי חתימה אשר לכל אחד מהם יהיה מיני קי וסיסמא משלו, כך שלא תהיה אפשרות לשדר קובץ עם הוראות תשלום במערכת המס"ב ללא חתימה של שני מורשי חתימה לפחות, כאשר מקום בו מורשה החתימה השני מבצע שינוי בקובץ, יחייב הדבר אישור מחדש של מורשה החתימה הראשון.

אין להאציל סמכות חתימה או להעביר את הסיסמא למי שאינו מורשה החתימה הפורמלי ואין להעביר את המיני קי לאחר. כרטיס חתימה דיגיטלי יונפק רק ולכל אחד ממורשי החתימה.

רצוי כי העמותה תקבע נוהל בכתב בנוגע לביצוע תשלומים באמצעות מס"ב.

כרטיס אשראי

שימוש בכרטיס אשראי על ידי עמותה אינו מאפשר חתימה על ידי שני מורשי חתימה כנדרש. עם זאת שימוש בכרטיס אשראי יהיה אפשרי בהתקיים אחד התנאים הבאים:

כרטיס אשראי המוגבל לסכום המותר לשימוש כקופה קטנה, כגון כרטיס נטען או כרטיס עם מסגרת אשראי נמוכה והשימוש בו הוא לצורך הוצאות המותרות במסגרת קופה קטנה בלבד. החלטה בדבר הוצאת כרטיס כאמור תיחתם על ידי שני מורשי חתימה.

כרטיס אשראי שהתשלום בו כפוף לקיומה של יתרה כספית בחשבון ייעודי שנפתח לצורך השימוש בכרטיס זה, אליו יועברו הכספים בהוראה חתומה על ידי שני מורשי החתימה, לצורך הוצאה מסוימת, בציון מטרת ההעברה.

אין לצבור בחשבון זה יתרות מעבר לכספים הללו. כמו כן ישמש כרטיס זה רק במקרים בהם קיים קושי לביצוע התשלום בדרך אחרת. כגון תשלומים באמצעות האינטרנט או במסגרת נסיעה לחו"ל וכד'.

באילו תנאים מותרת העסקת קרובי משפחה?

← של חברי ועדת ביקורת- אסורה.

← של חברי ועד - מותרת בתנאי שמדובר בהעסקה של עד 10% עובדים שהם קרובי משפחה של חברי ועד או לחילופין בעובדים כאמור שמשולם להם עד 10% מהשכר המשולם על ידי העמותה (גם אם שיעורם נמוך מ-10% ממספר עובדי העמותה)

להחלטה באשר להעסקת עובדים כאמור יש לקבל אישור מוועד העמותה ללא השתתפותם של חברי הוועד שרוצים להעסיק את קרוביהם.

← של המנכ"ל - א. יש להבטיח שההחלטה תהיה סבירה בנסיבות העניין ולטובת העמותה ב. יש לקבל אישור הוועד ג. יש לקבל אישור ועדת הביקורת. ד. כאשר מדובר במייסד עמותה או חבר עמותה יש לבחון את ההעסקה בהקשר של חלוקת רווחים אסורה.

← העסקת מספר קרובי משפחה בעמותה, אף אם לא מדובר בקרובי משפחה של חברי ועד, חברי ועדת ביקורת או מנכ"ל יכולה להצביע על התנהלות בניגוד למנהל תקין ועדיף להימנע מכך.

כמו כן על עמותות להימנע גם מהעסקת מספר קרובי משפחה בתפקידים בכירים או מהעסקת קרובי משפחה בתפקידים ביניהם קיימים יחסי כפיפות וזאת לאור ניגודי העניינים הטמונים בזה.

נטילת הלוואות

עמותה רשאית ללוות כספים. ההחלטה על נטילת הלוואה תאושר על ידי הוועד המנהל.

על העמותה לחתום על הסכם הלוואה, הכולל תנאי הלוואה סבירים ומפרט, בין היתר, את זהות נותן ההלוואה, פרטי ההלוואה ותנאיה ובכללם סכום ההלוואה ומועדי פירעונה.

← יוצא כי הסכם ההלוואה יחתם עם מי שנתן את הכספים במישרין. זאת על מנת להבטיח כי הגורם הרשום כמלווה אינו מהווה צינור להעברת כספים מכל גורם חיצוני אחר, שזהותו אינו ידועה.

במקרה בו המלווה אינו מעוניין להלוות כספים לעמותה באופן ישיר, אלא לבעל תפקיד בעמותה, במקרה כזה, על בעל התפקיד לחתום על הסכם ההלוואה בין המלווה לבעל התפקיד בעמותה. הסכם זה יכלול את הפרטים האמורים לעיל וכן הצהרה כי ההלוואה ניתנת לבעל התפקיד בלבד וכי לא יהיו לצד ג' כל טענות כלפי העמותה בגין ההלוואה. בנוסף, יחתם הסכם הלוואה בין בעל התפקיד לעמותה, אשר יצורף לו הסכם ההלוואה שחתם בעל התפקיד עם המלווה.

במקרה שעמותה מעוניינת ליטול הלוואה מחבר עמותה עליה להקפיד ביתר שאת על התנאים האמורים ולוודא כי היא ניתנת בתנאים המקובלים בשוק.

אם חבר העמותה המלווה הנו חבר ועד או קרובו, יש להימנע מנטילת הלוואה בריבית.

אילו תשלומים ניתן לשלם לחבר ועד ?

← **אסור לחבר ועד להיות עובד של העמותה או לתת לה שירותים בשכר.**

← **חבר ועד רשאי לקבל גמול עבור השתתפותו בישיבות והחזר הוצאות.**

הסכומים לתשלומים אלו מפורטים בתקנות שפורסמו על ידי שר המשפטים ומתעדכנים מידי שנה.

← **החזר הוצאות**

עמותה רשאית לשלם לחבר ועד החזר הוצאות נסיעה בארץ ובחו"ל ובמקרים מסוימים גם הוצאות מסוג אחר שהוציא לצורך פעילותו לקידום מטרות העמותה בתנאי שהפעילות אושרה על ידי הוועד וועדת הביקורת וכן תשלום ההוצאות בפועל אושר ע"י הוועד.

כמו כן ההוצאות צריכות להיות סבירות בנסיבות העניין ונדרשות לצורך ביצוע הפעילות במישרין, והאסיפה הכללית קבעה כללים ונהלים לעניין זה, אחת לשנה.

← **העמדת רכב לחבר ועד באופן קבוע אסורה.** עם זאת במסגרת החזר הוצאות נסיעה המתהוות מעצם פעילותו לשם קידום מטרות העמותה, ניתן להעמיד לרשותו רכב עבור אותן נסיעות ספציפיות ובגין בלבד וחל איסור על שימוש לצרכים פרטיים או מעורבים. כמו כן יש לבחון את סבירות ההוצאה המתהווה בשל העמדת רכב לנסיעה ספציפית, במסגרת קידום מטרות העמותה ובכל מקרה יש לבחון ולהעדיף את החלופה הזולה ביותר הסבירה בנסיבות העניין (למשל העדפת החזר בגין נסיעה בתחבורה ציבורית או החזר הוצאות נסיעה ברכב פרטי של חבר הוועד על פני שכירת רכב נקודתית).

בעמותה הרוכשת רכב לצורך פעילותה יש להקפיד כי השימוש ברכב על ידי חבר הוועד יהיה רק לשם נסיעה נקודתית בקשר לקידום מטרות העמותה, בסופה תחול עליו חובה להחזיר מיד את הרכב לעמותה.

← **העמדת פלאפון לשימוש חבר ועד אפשרית רק במקרים חריגים ביותר, כמוסבר בחוות הדעת המופיעה באתר האינטרנט של רשם העמותות.**

← **תשלום מלגה לחבר ועד או קרובו - במידה ומדובר בחלוקת מלגות שהיא חלק מפעילות העמותה ומטרותיה, חברי הוועד וקרוביהם יהיו זכאים לקבלת מלגות, בהתאם לקריטריונים שוויוניים, מפורטים, עניינים ושקופים, אשר קיבלו אישור של ועדת הביקורת ושל האסיפה הכללית.**

ככל שפחות ממחצית מחברי הוועד מעוניינים לקבל מלגות, על חברי ועד אלה להימנע מלהשתתף בישיבות בהם מתקיימים דיונים בנוגע לקריטריונים.

← **חבר ועד רשאי לקבל הטבה הקשורה בפעילות שמקיימת העמותה רק במסגרת עמידתו בקריטריונים ככל חבר עמותה אחר או הציבור הרחב לקבלת הטבה כאמור.**

מתן הלוואות

1. **לעובדי העמותה** - עמותה תהא רשאית לתת הלוואות לעובדיה בתנאי שתנאי ההלוואה סבירים, ובהתאם למקובל בשוק לעניין הלוואה של מעביד לעובד. יש לזקוף שווי מס כחוק.
 2. **לחברי העמותה** - עמותה אינה רשאית לתת הלוואות לחבריה שאינם עובדים (אלא אם כן מטרות העמותה כוללות מתן הלוואות כגמ"ח, ומדובר בחברים שעומדים בקריטריונים כאמור להלן).
 3. **לעמותה אחרת** - עמותה רשאית לתת הלוואה לתאגיד אחר בכפוף לתנאים המפורטים בחוברת ניהול תקין של רשם העמותות שהעיקריים שבהם:
התאגיד הלווה הינו תאגיד ללא מטרות רווח;
מטרות התאגיד הלווה הנן מטרות דומות למטרות העמותה המלווה;
אין במתן ההלוואה כדי לפגוע בפעילות העמותה המלווה (ובין היתר שסכום ההלוואה יהיה סביר ביחס למחזור השנתי, ושסכום ההלוואה והתקופה שנקבעה להשבת הכספים אינם מונעים או מעכבים מימוש של תכניות העמותה המלווה);
 4. **לאחרים** - אך ורק במידה ומטרות העמותה כוללות מטרה של מתן הלוואות כגון גמ"ח, ובלבד שתקבע קריטריונים סבירים, מפורטים וברורים למתן ההלוואות ותקפיד על שוויון בין מקבלי ההלוואות בהתאם לקריטריונים שקבעה. על ההלוואות להיות מתועדות באסמכתאות בכתב, וברישומים חשבונאיים נאותים.
- הערה חשובה -** עמותה אינה רשאית לקיים פעילות בנקאית בניגוד לחוק הבנקאות, דהיינו, להחזיק 30 פיקדונות ומעלה, ובמקביל לתת הלוואות, ללא אישור מבנק ישראל. לאור קידומה של הצעת חוק הפיקוח על שירותים פיננסיים שעברה קריאה ראשונה בכנסת בנובמבר 2016 הצפויה להסדיר את הסוגיה בחקיקה, לא ינקוט הרשם בסמכויות של פירוק כלפי עמותות המנהלות פעילות בנקאית כאמור לעיל, בגין פעילות זו.
- בניגוד להנחיות הקודמות עמותות כאמור **יוכלו לקבל אישור ניהול תקין** בו יצוין כי הוא ניתן באופן זמני בתקופת המעבר לקראת ההסדרה הצפויה וכי אין בו כדי להתייחס להיבטים הנוגעים לפעילות הבנקאית המבוצעת על ידי העמותה ובכלל זה ליציבותה הפיננסית.
- מומלץ** - לפני תום שנת המס לבדוק שיש הסכם הלוואה מעודכן לכל ההלוואות שניתנו או שהתקבלו ולצמצם יתרות הלוואות במידת האפשר.

על עמותה לדאוג לקיומם של נהלים מקצועיים ומפורטים בכתב, המסדירים את פעילותה. כגון: נוהל קבלת עובדים לעמותה, נוהל התקשרות עם ספקים, נוהל הוצאת כספים, נוהל קופה קטנה וכיו"ב.

נהלים

עמותה המשלמת מלגות

- ← נדרשת להקפיד במיוחד על הכללים הבאים אשר מתייחסים לדרישות רשם העמותות, החשב הכללי ורשות המיסים, בהתאם לניסיונו מביקורות עומק רבות שטופלו על ידינו:
מלגות ישולמו באמצעות המחאות "למוטב בלבד" או באמצעות מס"ב.
יש להקפיד על כך במיוחד הואיל וזו האסמכתא היחידה להוצאה זו.
אין לשלם מלגות במזומן בשום אופן!
- ← **נהלים** - על עמותה המשלמת מלגות להסדיר את תשלום המלגות בנוהל מפורט, אחיד ושוויוני אשר יעגן את תשלום המלגות (כגון תוספות חג, שמירת סדרים מס' ילדים וכיו"ב)
- ← **דפי נוכחות** - יש לשמור לתקופה של שנה לפחות.
- ← **אין לשלם מלגות לחברי ועדת ביקורת או קרוביהם.**
- ← תשלום מלגה **לחבר ועד** או קרובו - מותר במידה ומדובר בחלוקת מלגות שהיא חלק מפעילות העמותה ומטרותיה, ובהתאם לקריטריונים שוויוניים, מפורטים, עניינים ושקופים, אשר קיבלו את אישור ועדת הביקורת והאסיפה הכללית.
- ← אין מניעה לשלם מלגה למי שמקבל שכר בעמותה אולם חשוב להקפיד כי תשלום השכר/המלגה יעשו כל אחד בהתאמה לתפקיד ובסבירות ביחס לעובדים האחרים ומקבלי המלגה האחרים. זאת על מנת שמס הכנסה לא יבקש לראות בתשלום המלגה כחלק שכר. **במידה ומדובר באברך המדווח בתלמוד יש להקפיד ששכרו לא יעלה על שכר המינימום.**
- ← על פי דרישת רשות המיסים על עמותה המשלמת מלגות לדווח בדוח השנתי בטופס 1217 ב' על כלל המלגות ששילמה תוך ציון: שם מקבל המלגה, ת.ז., כתובת וסכום המלגה השנתי.
- ← יש להפריד בהנהלת החשבונות בין מלגות המשולמות לאברכים מדוחי תים לאברכים שאינם מדוחי תים.

פעילות עסקית בעמותה ועמותות בניה

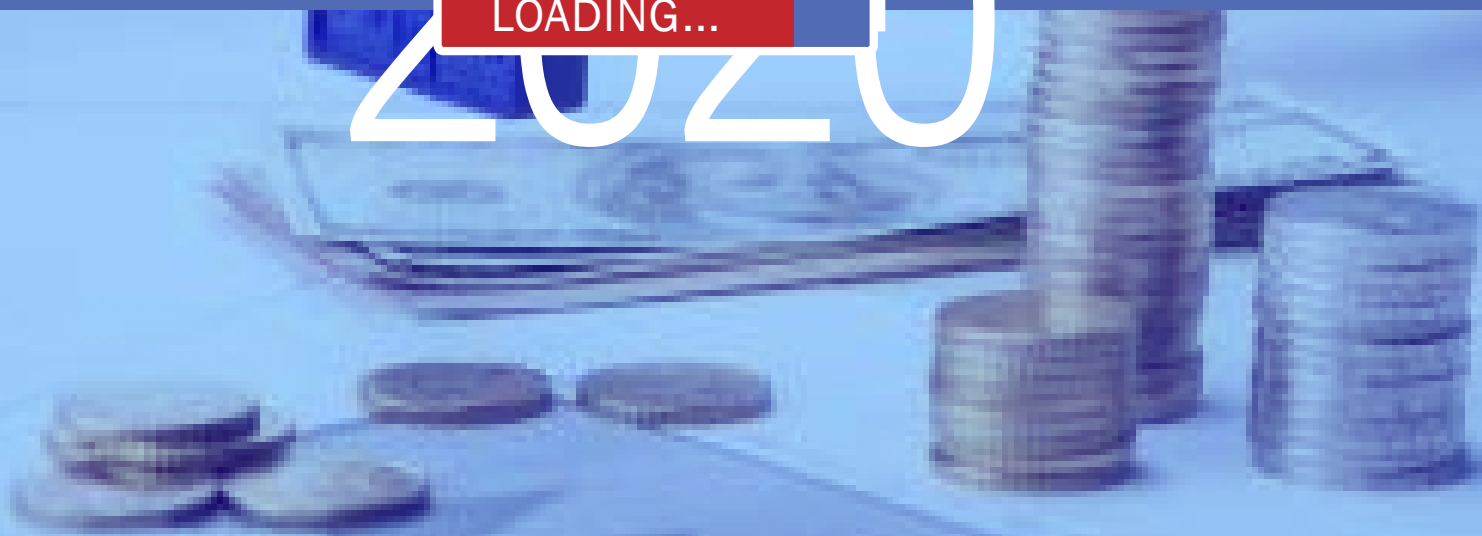
בעדכון להוראות ניהול תיקון נוספה התייחסות למקרים בהם פועלת עמותה באופן הדוק לצד גוף מלכ"רי אחר המקדם מטרות ציבוריות כאשר מטרותיה של העמותה כרוכות במטרותיו של הגוף האחר, יתכן כי הפעילות העסקית תהיה מותרת גם אם היא מהווה את עיקר פעילותה של העמותה בהתקיים מספר תנאים המפורטים בהוראות ניהול תקין.

כמו כן נוספה התייחסות ל"עמותות בניה" - עמותה שמטרתה קידום פרויקט בניה לחבריה בלבד. בעבר ניתן היה לרשום אותן אולם בשנת 2017 שונתה המדיניות בעניין זה וכיום לא ניתן לרשום עמותות בניה אלא אם כן תציג העמותה תכלית חברתית מיוחדת ותשכנע כי היא תפעל באופן שונה מגוף עסקי הפועל לאותה מטרה.

הסדרת פעילות הגמחי"ם

2020

LOADING...



בעקבות דיונים ממושכים בנוגע להכנסת הגמחי"ם לפיקוח פיננסי של משרד האוצר, הושג הסדר זמני, עד אשר תוסדר חקיקה בעניין, ואשר מאפשר לגמחי"ם 3 חלופות :

1. **גמ"ח קטן** - שאין לו פיקדונות בסך של יותר מ- 50 אלף דולר או שסך נכסיו (כולל הלוואות שנתן) אינם עולים על 50 מיליון דולר -להצהיר על כך לבנק ולהמשיך בפעילותו כרגיל.

2. **גמ"ח גדול** - (גמ"ח שאינו גמ"ח קטן) **שאינו רשום כעמותה או כחל"צ** - עומדות בפניו שתי חלופות:

א. להירשם כעמותה או כחל"צ ולהמציא לבנק אשור על הרישום ועל הגשת דוח כספי לרשות המיסים ואז יסווגו כמוסד **שאינו** מוסד פיננסי אקטיבי.

ב. להירשם כמוסד פיננסי ישראלי מדוח באתר רשות המיסים האמריקאית וכן להירשם באתר רשות המיסים בישראל כמוסד פיננסי לצרכי פטקא.

3. **גמ"ח גדול שרשום כעמותה או כחל"צ** - להמציא לבנק אשור על הגשת דוחות למס הכנסה ולהמשיך בפעילות כרגיל.

נכון להיום עדיין נמשכים דיונים בועדה שהוקמה לכך בכנסת וטרם הגיעו להחלטות סופיות בנוגע לסכומים ולהתנהלות.

נשמח להמשיך ולעדכן אתכם בהחלטות הסופיות כשיפורסמו בעתיד.

← עמדת רשם העמותות

עמותה אינה רשאית לקיים פעילות בנקאית בניגוד לחוק הבנקאות, דהיינו, להחזיק 30 פיקדונות ומעלה, ובמקביל לתת הלוואות, ללא אישור מבנק ישראל. לאור קידומה של הצעת חוק הפיקוח על שירותים פיננסיים שעברה קריאה ראשונה בכנסת בנובמבר 2016 הצפויה להסדיר את הסוגיה בחקיקה, לא ינקוט הרשם בסמכויות של פירוק כלפי עמותות המנהלות פעילות בנקאית כאמור לעיל, בגין פעילות זו.

בניגוד להנחיות הקודמות עמותות כאמור יוכלו לקבל אישור ניהול תקין בו יצוין כי הוא ניתן באופן זמני בתקופת המעבר לקראת ההסדרה הצפויה וכי אין בו כדי להתייחס להיבטים הנוגעים לפעילות הבנקאית המבוצעת על ידי העמותה ובכלל זה ליציבותה הפיננסית.



הלוואות
לעמותות
בערבות מדינה

2020

LOADING...



קֶרֶן הַסִּיוֵעַ שֶׁל הַמְדִּינָה פֶּתַח מַסְלֹל יִיעוּדִי חֹדֵשׁ לַעֲמֻתוֹת חֲבֵרִיתִיּוֹת. דֶּרֶךְ מַסְלֹל זֶה נִתֵּן לַגִּיּוֹס הַלּוֹאָה בְּעֶרְבוֹת הַמְדִּינָה לַעֲמֻתוֹת חֲבֵרִיתִיּוֹת הַמַּסְפִּקוֹת שִׁירוּתִים לַמַּשְׁלָה בַּתְּחוּם הַחִינוּךְ, הַרוּחָה וְהַבְּרִיאוֹת וְלִיהֲנוֹת מֵהַתְּנָאִים הָאֶטְרָקְטִיבִּיִּים שֶׁל הַלּוֹאָה בְּעֶרְבוֹת הַמְדִּינָה לַמִּימון הַשְּׁקֵעָה אוֹ הוֹן חוֹזֵר בַּעֲמֻתָּהּ.

הַלּוֹאָה בְּעֶרְבוֹת מְדִינָה בַּמַּסְלֹל זֶה יוֹעֲנֵקוּ בַּתְּנָאִי הַהַלּוֹאָה רִגְלִים שֶׁל הַקֶּרֶן לַעֲסָקִים, אֲךָ לֹא תַתְקִיִּים דְּרִישָׁה מֵהַקֶּרֶן לַעֲרָבוֹת אִישִׁית שֶׁל הַבַּעֲלִים כְּמוֹ בַּמַּסְלֹלִים הַרְגִּילִים שֶׁל הַקֶּרֶן. הַבֶּנֶק הַמַּלּוּהָ אֶת הַהַלּוֹאָה בְּעֶרְבוֹת הַמְדִּינָה יִקְבַּל רַק עֲרָבוֹת מְדִינָה שֶׁל 75% וּבִיטְחוֹנוֹת מַטְרִיאִלִּיִּים שֶׁל 25% מֵהַעֲמֻתָּהּ.

⬅ מִי זָכָא

1. "עֲמֻתוֹת שֶׁלֵּהֵן הַתְּקַשְׁרוֹת בַּתּוֹקֶף עִם הַמְדִּינָה בְּהִיקֶף הָעוֹלָה עַל 120% מַגּוּבָה הַהַלּוֹאָה הַמְּבֻקֶּשֶׁת (תּוֹקֶף הַהַתְּקַשְׁרוֹת יִהְיֶה לַפְּחוֹת שְׁמוֹנֶה חֹדָשִׁים מִמוּעַד הַגִּשָּׁת הַבְּקִשָּׁה לַהַלּוֹאָה)" - אִם חֲבֵרִי הוּועֵד אוֹ מוֹרְשֵׁי הַחֲתִימָה חֹתָמִים עַל עֲרָבוֹת אִישִׁית אִזְּ אֵין בַּעִיָּה בַּקְּבֻלָּת הַהַלּוֹאָה, הַבַּעֲיִיתִיּוֹת נּוֹצֵרֶת כְּאִשֶּׁר חֲבֵרִי וּועֵד אוֹ מוֹרְשָׁה חֲתִימָה לֹא מַסְכִּימִים לַחֲתוּם עֲרָבוֹת, בַּמִּקְרָה כִּזֶּה צָרִיךְ לַשְׁעַבֵּד אֶת כִּסְפֵּי הַמְדִּינָה בַּמִּקּוֹם הָעֲרָבוֹת הָאִישִׁית וְאֵז הַפְּרוֹצְדוּרָה מוֹרְכֶבֶת יוֹתֵר (יוֹתֵר טַפְסִים אֲבָל בַּהַחֲלָט אִפְשָׁר)

2. "כֹּכֵל שֶׁהַעֲמֻתָּה נִתְמַכֶּת לִפִּי סַעִיף 3 לַחֹק יִסּוּדוֹת הַתְּקַצִּיב, הַכִּנְסוֹת הַעֲמֻתָּה בִּשְׁנֵתִיִּים שֶׁקִּדְמוּ לַבְּקִשָּׁה יַעֲמִדוּ עַל פְּחוֹת מֵ50% מִתְמִיכָה כְּאִמּוֹר" - הַתְּמִיכָה שֶׁהַעֲמֻתָּה מַקְבֻּלָּת מֵהַמְדִּינָה בִּיחֹס לְכֹלֵל הַכִּנְסוֹתִיהָ בִּשְׁנֵתִיִּים הָאֲחֵרוֹנוֹת חִיבוֹת לִהְיוֹת מִתַּחַת ל־50%.

תְּנָאִי סֶף אֲשֶׁר נִקְבַּעוּ עַל יְדֵי הַמְדִּינָה:

⬅ לַעֲמֻתָּה אֵין כָּל חוֹב שֶׁלֹּא הוּסָדֵר לַרְשׁוּיוֹת הַמַּס בְּיִשְׂרָאֵל.

⬅ חֲשִׁבוֹנוֹתֶיהָ שֶׁל הַעֲמֻתָּה אֵינָם מוֹגְבִּלִּים וְאוֹ מַעוֹקְלִים וְאִף אֵינָם מוֹעַמְדִּים לַהַגְבֻּלָּה. בַּמִּקְרָה שֶׁל חֲשִׁבוֹן מוֹגְבֵּל שֶׁל מִי מִמּוֹרְשֵׁי הַחֲתִימָה בַּעֲמֻתָּה אוֹ שֶׁל מִי מִחֲבֵרֵי הַעֲמֻתָּה, יֵשׁ לַרְאוֹת אֶת הַעֲמֻתָּה כְּכִזְאֵת שְׁאִינָה עוֹמֶדֶת בַּדְּרִישׁוֹת הַסֶּף לַקֶּרֶן

⬅ בֶּנֶק כִּלְשָׁהוּ אֵינּוּ נּוֹקֵט בַּהֲלִיךְ מַשְׁפָּטִי כִּלְשָׁהוּ נִגַּד הַעֲמֻתָּה וְאוֹ נִגַּד בַּעֲלִיוֹ, לַרְבוֹת הַלִּיכִי הוֹצָאָה לַפּוֹעֵל.

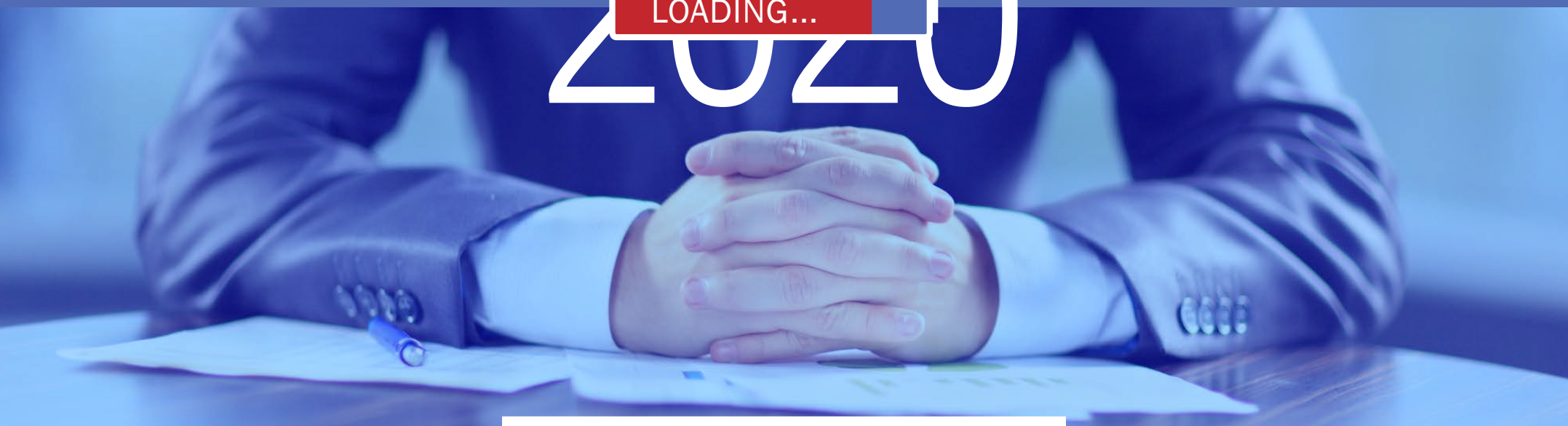
⬅ לֹא קִיִּים חוֹב אֲשֶׁר הוּגָדֵר כְּחוֹב פְּגוּם בַּחֲשִׁבוֹנוֹת הַקִּיִּיִּים בַּבֶּנֶק.

⬅ נִתֵּן לַפְּנוֹת לְאֶלְגִּרְפִּינוֹ לְהַצִּיָּקָה רַכִּכָּאוֹת וְלִטְיָפוֹל בַּהֲקִלָּת הַרְעָלוֹאָה.

דיני עבודה-
הערכות
ועדכונים
לשנת 2020

2020

LOADING...



מילוי כרטיס עובד (טופס 101) בתחילת שנת המס - חובה

יש להיערך למילוי כרטיסי עובד (טפסי 101) ע"י כלל העובדים (גם הוותיקים) בתחילת שנת המס 2020.

טופס זה קובע את מעמדו של העובד, הזיכויים המגיעים לו וגובה המס שיש לנכות ממנו, יש להקפיד ביותר על מילוי נאות של הטפסים ע"י כל העובדים בכל שנת מס, במיוחד יש לשים את הדגש על הסימונים הנדרשים בסעיף ג' ובסעיף ה'.

על עובד שזו אינה הכנסתו היחידה לצרף לטופס תאום מס ותאום ביטוח לאומי!

בהעדר תאום המס יופחת משכרו 47% מס הכנסה.

ישנה אפשרות להפיק תאום מס באינטרנט, ולהדפיסו באופן מידי במדפסת אישית ללא צורך להמתין במשרדי מ"ה.

← *לחצו על הקו הכחול כדי להמשיך את התהליך להשלמת הטפסים.*

אלא עקבו אחרי קבלת ופחזרת הטפסים אלמלאם בהתאם!



דיווח אחיד לקופות גמל

עוברים
לדיווחים
מקוונים

גם בדוחות
קופות הגמל
לעובדים

בהתאם להוראות החדשות של מס הכנסה, אופן הפקדת תשלומים לקופות גמל לעובדים משתנה לחלוטין.

ישנם מעסיקים שכבר מיישמים את ההוראות החדשות שכרגע חלו רק על אלו המעסיקים מעל 20 עובדים.

מתי ועל מי חל?

החל מינואר 2020 ההוראות החדשות של מס הכנסה לגבי הפקדת תשלומים בקופות גמל תהיינה תקפות לגבי כלל המעסיקים.

המעסיקים עד 5 עובדים ששכרם קבוע ואינו משתנה מחדש לחודש יהיו פטורים, בתנאים מסויימים, מההוראות החדשות.

מהות השינוי:

עד היום הטיפול בתשלומים לקופות גמל עבר דרך סוכן הביטוח. מהיום אחריות הסוכן היא רק על פתיחת קופות לעובדים הנעשית מול העובד.

בנוסף, העברת התשלומים החודשית על ידי מעסיק לקופות גמל/השתלמות ולביטוחים של עובדיו תדווח באופן מקוון באמצעות קובץ נתונים ממוכן ובמבנה אחיד, ולא עוד ברשומות נייר.

הפקדת תשלומים לקופות גמל-

בהמשך לרפורמת הדיווח האחיד לקופות הגמל לעובדים, החל מ-1 בספטמבר 2019 לא ניתן עוד אפשרות להעברת תשלומי הפנסיות לקופות השונות באמצעות המחאה, אלא רק באמצעות העברה בנקאית / מס"ב. אי עמידה בהנחיות אלו

עלול לגרום לדחיית קבצי הדיווח ואי שיוך הכספים לעובדים.

החל מתאריך 22 בספטמבר קיימת אפשרות לפנות לקופות ולחתום מולן על הרשאה לחיוב חשבון בהתאם לדיווח האחיד החל מיום זה.

חובת המעסיק:

על המעסיק מוטלת החובה לעקוב ולוודא קליטה של הדיווחים כנדרש כולל מעקב וטיפול בקליטות שגויות או מאוחרות.

חשוב לציין כי הפרת חובת הדיווח חושפת את המעביד לתביעות ולתשלומי קנסות בסך 200,000 ₪

מומלץ:

להוריד מעליכם מעסיקים את העול הנוסף המכביד שהוטל, ולהעביר את האחריות והטיפול בנושא ל"גורם מתפעל" שיבצע עבורכם את הדיווחים, המעקבים, הבירורים והטיפולים בעניין קופות העובדים.

ללקוחותינו בחרנו בשיתוף פעולה עם רוי"ח יעל גולדשמיד שהינה חברה מתפעלת. בחירתה כ"גורם מתפעל" עבורכם תקל את ביצוע התקנות שכן הנתונים הנדרשים מכם כמעסיקים יועברו ישירות מתוכנת השכר לקופות הגמל דרך החברה כפי הנדרש.

למידע נוסף ולהצטרפות

ניתן לפנות למלכי

malki@h-mis.co.il | 02-5477206



נתונים אלו מהווים תמצית בלבד
משרדנו ישמח לעמוד לרשותכם
בכל שאלה נוספת

בברכה
יעקב וירז'בינסקי יועץ מס